



רקע



- ב- 7 באוקטובר 2023 החלה מתקפת חמאס על ישראל, ובעקבותיה מלחמת חרבות ברזל.
- למערכה הממושכת והרב זירתית (עזה, לבנון, איו"ש, תימן, איראן, עיראק, סוריה) השפעה ארוכת טווח על מדינת ישראל ותושביה.
- תוצר זה מציג את המידע שהצטבר במרכז המידע והידע בראייה שנתית, וכולל את תמונת המצב בחלוף כשנה מפרוץ המלחמה.** זאת, על בסיס הנתונים שרוכזו והוצגו בתמונת המצב השבועית שהציג מרכז מידע וידע לאורך השנה החולפת.
- לקראת סיום גיבוש הדו"ח החל מבצע חיצונית בצפון בלבנון.** למבצע פוטנציאל להשפיע באופן ניכר (ככל שימשך) על תמונת המצב בהיבטים רבים, דוגמת: שינויים בתמונת המתפנים עצמאית בצפון; השפעות כלכליות של הרחבת החזית הצפונית; הרחבת טווחי ירי הרקטות, שינוי במצב בריאות הנפש ועוד. חיתוך הנתונים לאורך דו"ח זה משתנה - ולפיכך בחלק מהגרפים לא נכללים נתוני הארועים בשבוע החולף והשפעתם.
- תמונה זו אינה מקיפה את כלל נושאי העניין והשפעות המלחמה, ואינה דנה בהישגים ובהתפתחויות צבאיות.**
- לאורך השנה הופצו על ידי המרכז כ-50 דו"חות שבועיים ותשעה זרקורים, המכילים פירוט נרחב יותר (בעדכניות הרלוונטיות למועד הכתיבה) על חלק מנושאי העניין שמוצגים בקצרה בנייר זה. ניתן לצפות בדו"חות אלו במערכת אמו"ן, או לפנות אלינו לקבלתם. בכלל זאת נכתבו זרקורים בנושאים: תוכניות הפינוי (דצמבר 23); תמונת מצב מפונים (מרץ 24); מתפנים עצמאית (דצמבר 23); מפוני הצפון (יוני 24); תקיפות החות'ים בים האדום עדכון (יולי 24); נתונים ומגמות בעומס התרעות הירי הרקטי (אפריל 24); ניתוח השימוש בתחבורה ציבורית (פברואר 24); השפעת התקפות החות'ים על ישראל (מאי 24); מצב בריאות הנפש לאור המלחמה (ספטמבר 24).
- נייר זה מיועד לשימוש משרדי הממשלה. במידה ותרצו לפרסם/לצטט נתונים מתוכו - אנא צרו עימנו קשר.



רקע



- ב-7.10 נחטפו לרצועת עזה 251 בני אדם, שהתווספו ל-4 חטופים שהוחזקו ברצועה עוד לפני כן. במהלך השנה הוחזרו לישראל בחיים 117 חטופים, וכן 37 גופות של חטופים. **כיום נמצאים ברצועת עזה 101 חטופים**, מהם 35 הוכרזו חללים.
- 1,695 ישראלים וזרים נרצחו, נהרגו, ונפלו בקרב מאז תחילת המלחמה.** מהם 1,163 נרצחו במתקפת חמאס ב-7 באוקטובר*.
- כרבע מיליון אנשים עזבו את בתיהם בתחילת המלחמה.** מתוכם, קיבלו תמיכה בדיור/מלון מהמדינה כ-130 אלף מפונים מקו העימות בדרום (עד 7 ק"מ) ובצפון (עד 3.5 ק"מ). כמו כן נתמכו זמנית רבבות מתושבי אשקלון שהיו מחוסרי מיגון. **כיום כ-75 אלף מפונים טרם חזרו לביתם. מרביתם מצפון הארץ.**
- בהיבט הכלכלי, הגרעון המצטבר עלה מרמה של 2.6% (נוב' 23) לכ-8.3% (אוג' 24), המדד טיפס ומחירי מוצרי המזון עלו בשיעור של כ-8%. העלויות הצבאיות למלחמה מוערכות ביותר מ-140 מיליארד שקל, ואומדן בנק ישראל (מיוני 24) לעלות המלחמה ב 2023-2025 היה כ-250 מיליארד שקל (כולל הפסדי מיסים, והוצאות אזרחיות). דירוג האשראי הישראלי הורד בשלוש סוכנויות דירוג בולטות.
- למלחמה השפעה רחבה על הילדים והנוער בישראל. כך עולה מדוח משרד המשפטים בנושא: 53 ילדים נרצחו, כ-900 ילדים התייתמו מאב/אם, וכ-1,000 שכלו אח. כ-20,000 ילדים הוכרו כנפגעי פעולות איבה, כ-1,900 מהם הוכרו כנכי פעולות איבה. כ-44,000 ילדים פונו עם משפחותיהם מאזורי הקרבות. כ-3 מיליון ילדים היו תחת התרעות ירי רקטי, ומסגרות החינוך של מרביתם נסגרו ולו באופן זמני.
- למלחמה השפעה על שירותים חברתיים, דוגמת בריאות, רווחה, וחינוך. אלו נדרשו להתאמות גיאוגרפיות, ובסוג המענה. כך, הוקמו בתי ספר למפונים, ובתי ספר עורפיים, ונוכח הנחיות פיקוד העורף נסגרו חלק מבתי הספר באופן משתנה גיאוגרפית לתקופות שונות. בתחומי הבריאות והרווחה נדרשה המדינה להתמודד עם ריבוי פצועים ונכים, ועם פניות מוגברות בנושאים דוגמת בריאות הנפש.
- המלחמה הערימה קשיים ייחודיים במגוון תחומים, כגון: מחסור בידיים עובדות בענפי הבנייה, והחקלאות (הוגדלו מכסות העובדים הזרים), פגיעה בתחבורה הימית (לאילת) והאווירית (לפרקים), וכן נגרמו שריפות בהיקפים חסרי תקדים, בעיקר בצפון הארץ.

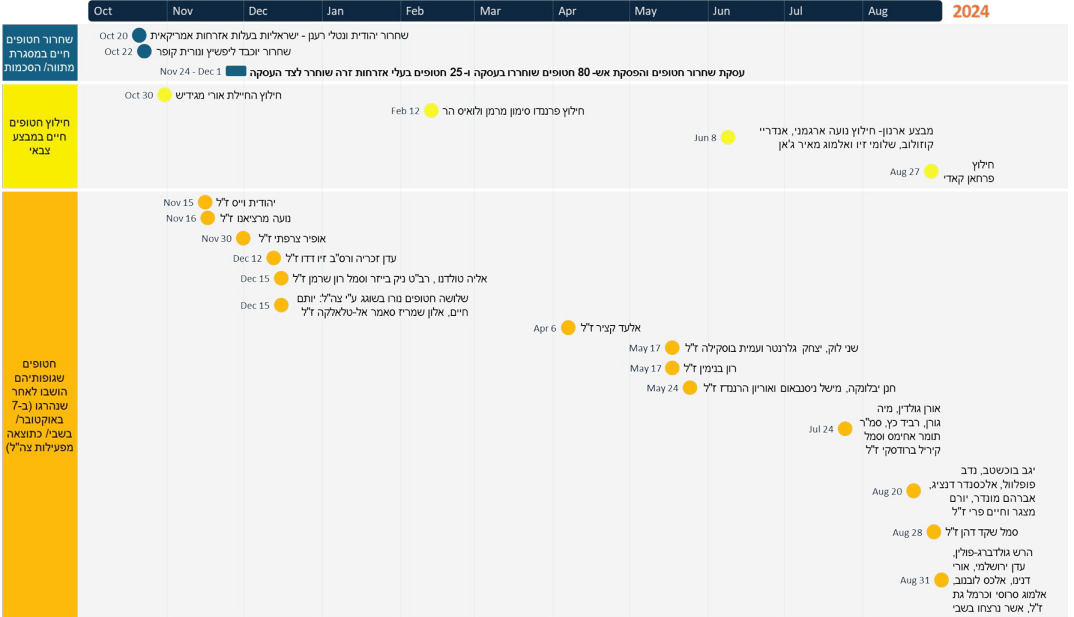
* ספירת החללים במרכז מידע וידע מבוססת על פרסומים גלויים ואינה מהווה נתון רשמי.



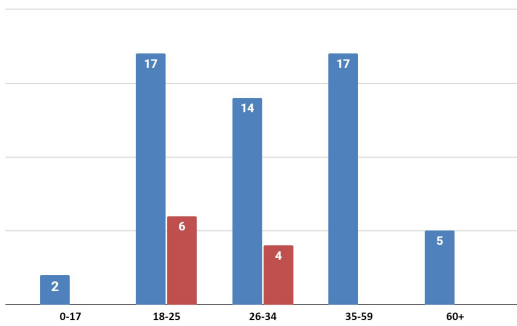
חטופים



חטופים ושבים- אירועים מרכזיים מתחילת המלחמה

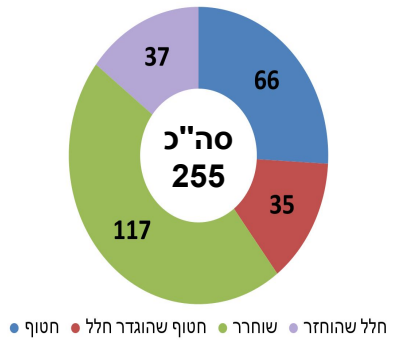


חטופים בשבי לפי מין וגיל



*הגורף מתייחס ל-66 החטופים שנמצאים בעזה (לא כולל 35 החטופים שהוכרו כחללים)

תמונת מצב חטופים ושבים



* 4 מהחטופים היו ברצועת עזה עוד טרם 7 באוקטובר '23.



נפגעים



1,695 חללים מתחילת המלחמה

מתוכם:

68 זרים

802 חיילים / כוחות הביטחון

825 אזרחים

1,163 חללים נרצחו ב-7 באוקטובר

מתוכם:

67 זרים

357 חיילים / כוחות הביטחון

739 אזרחים

532 חללים נרצחו מאז ה-8 באוקטובר

מתוכם:

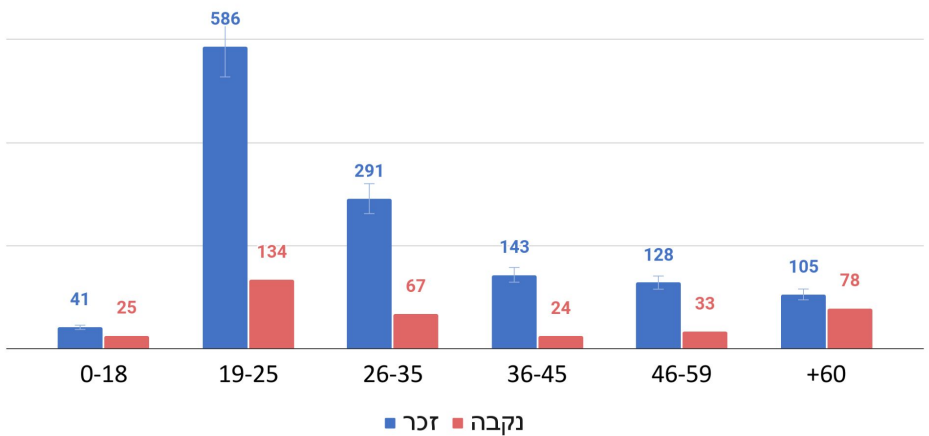
1 זרים

445 חיילים / כוחות הביטחון

86 אזרחים

* הנתונים עדכניים לתאריך 06 באוקטובר '24.

נרצחים והרוגים מתחילת המלחמה- פילוח לפי גיל ומין





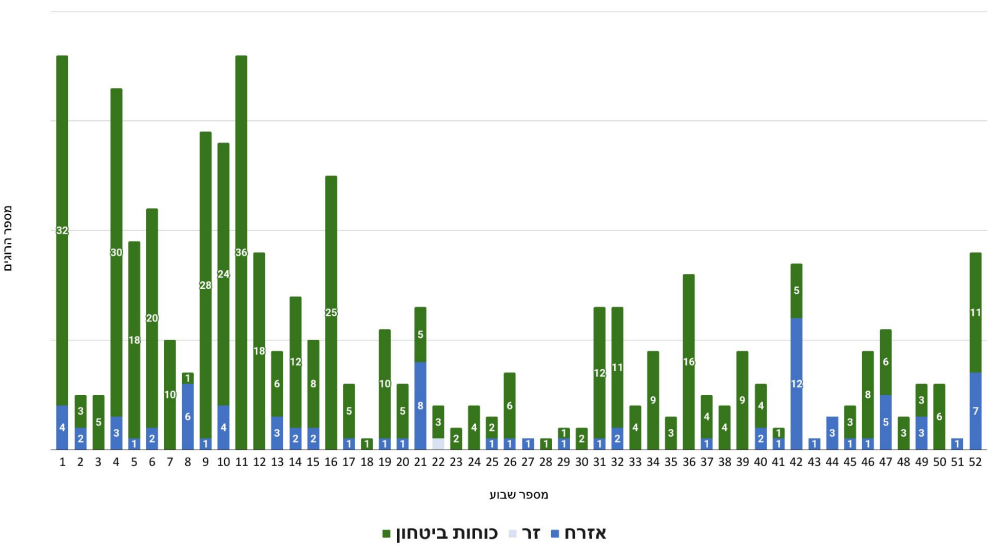
נפגעים



פילוח כלל חללי 'חרבות ברזל' לפי זירת האירוע

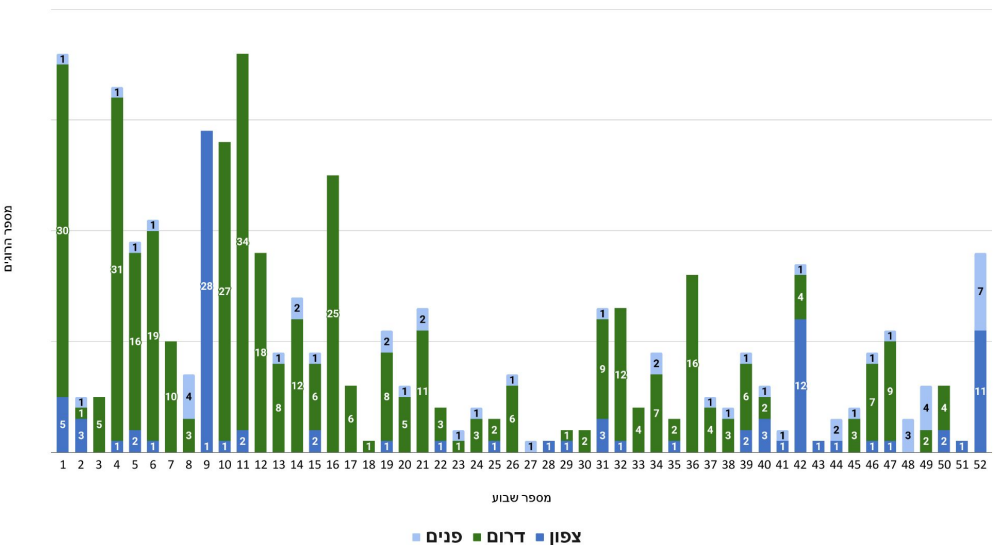
סה"כ	דרום	צפון	איו"ש ופנים	איראן, חות'ים ומיליציות שיעיות	סה"כ
825	770	25	29	1	אזרחים
802	742	36	22	2	כוחות הביטחון
68	67	1	-	-	זרים
1,695	1,579	62	51	3	סה"כ

נרצחים והרוגים החל מה-8 באוקטובר - פילוח לפי אוכלוסיה



* פילוח חללי שבעה באוקטובר (כ-1,163 חללים שאינם מופיעים בגרף): 739 אזרחים; 357 אנשי כוחות הביטחון; ו-67 זרים.

נרצחים והרוגים החל מה-8 באוקטובר - פילוח לפי מיקום האירוע



* כלל חללי שבעה באוקטובר (כ-1,163 חללים שאינם מופיעים בגרף) נהרגו כתוצאה מהלחימה בגזרת הדרום.

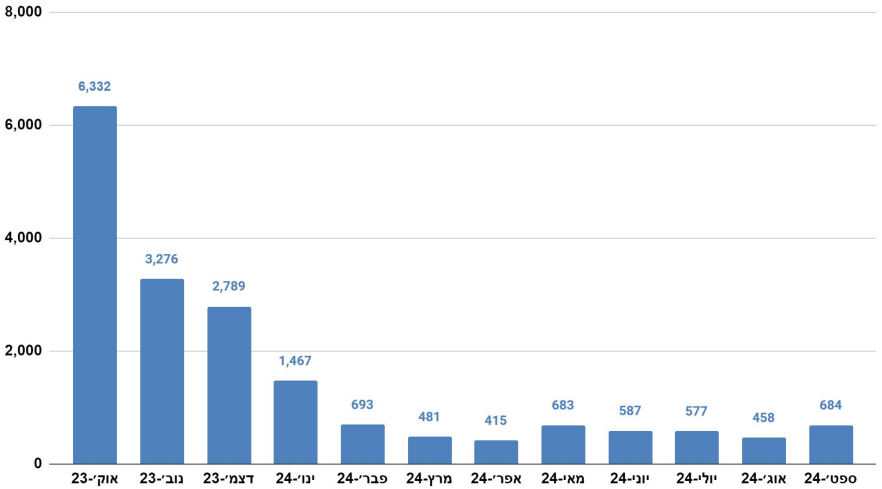


נפגעים



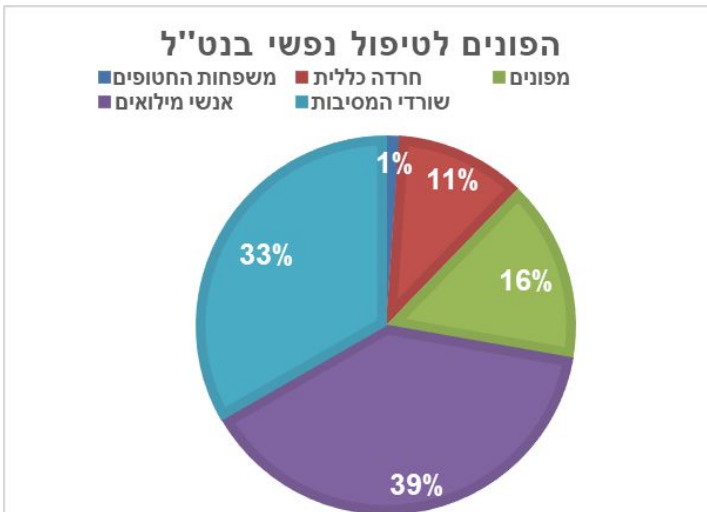
- להלן נתוני משרד הבריאות (עולם הדאטה) בנוגע לנפגעי מלחמת חרבות ברזל שנקלטו במערכת הבריאות.

מספר נפגעים חודשי מתחילת המלחמה



מקור: נתוני דשבורד "עולם הדאטה" של משרד הבריאות, עדכני ל-1 באוקטובר

- לצד הפגיעות בגוף, המלחמה גררה פגיעות נפש במיוחד באוכלוסיות שנכחו בעת הארועים, ובאוכלוסיות סיכון



שיפור לאורך זמן ברוב המדדים בקרב האוכלוסייה הכללית

עלייה במצוקה, חרדה, דיכאון, פוסט טראומה וצריכה של חומרים ממכרים

למעלה מ-250,000 פניות לער"ן ונט"ל לסיוע נפשי

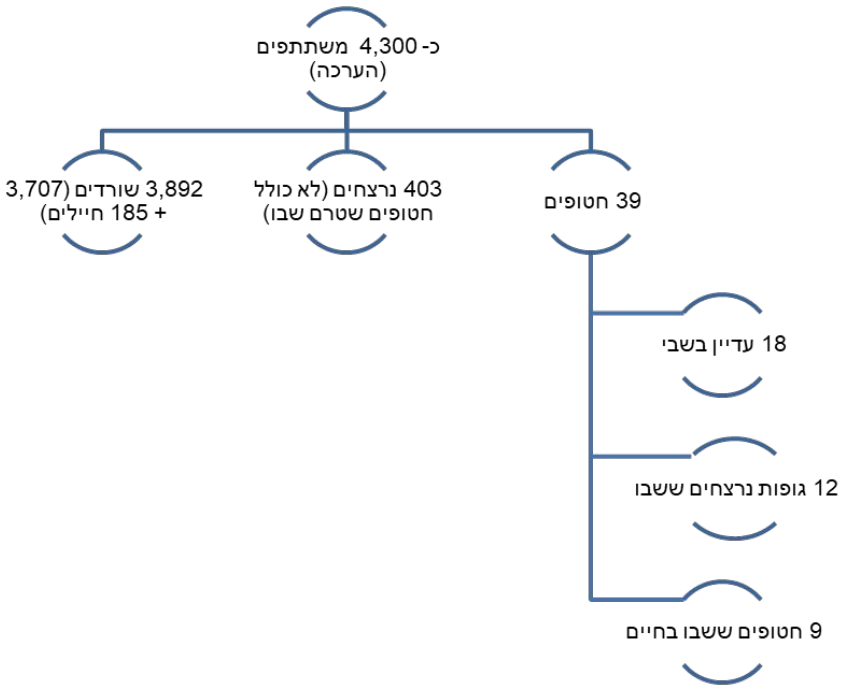
מצוקה קשה יותר בקרב קבוצות סיכון - ניצולים, בני משפחה של חטופים וניצולים, לוחמים, מפונים, וכוחות ביטחון והצלה



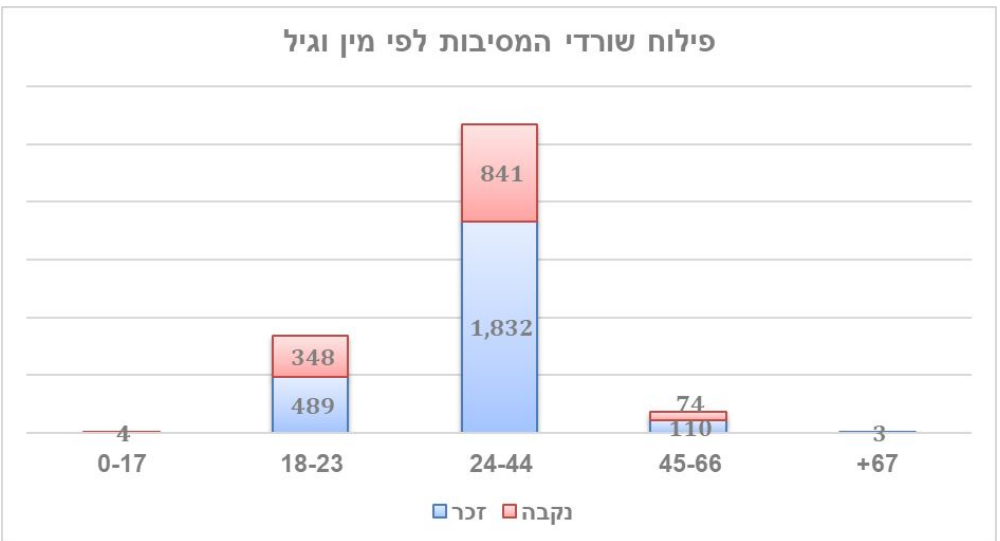
נפגעים



- המתקפה על המסיבות שהתקיימו בבוקר ה 7.10 בעוטף עזה גררה ריבוי נפגעים מרחבי הארץ. שורדי המסיבות הוכרו כנפגעי פעולות איבה, ומעל אלף מהם קיבלו הכרה כנכי פעולות איבה על רקע נפשי.



פילוח שורדי המסיבות לפי מין וגיל



מקור: עיבוד נתוני מערכת אמו"ן, מערך הדיגיטל.



השפעת המלחמה על ילדים



- להלן נתונים מרכזיים אודות הפגיעה בילדים ובנוער בעקבות המלחמה.
- סך הילדים ובני הנוער (בגילאי 0-17) בישראל נכון לסוף 2022 עמד על 3.1 מיליון. כ-3 מיליון מהם נחשפו לאזעקה (95% מאזרחי מדינת ישראל חוו התרעת צבע אדום אחת לפחות).

כ-44 אלף

ילדים הרשומים ביישוב
אשר פונה בתוקף
החלטת ממשלה במהלך
המלחמה

מתוכם:
16

ילדים נרצחו מאז ה-8
באוקטובר

53

ילדים נרצחו מתחילת
המלחמה

2

ילדים עדיין בשבי

34

ילדים שבו מהשבי

36

ילדים נחטפו

1,014

ילדים שכלו את אחיהם

870

ילדים התייתמו מהורה
אחד

23

ילדים התייתמו משני
הוריהם

כ-300 אלף

ילדים אשר אחד
מהוריהם גויס בצו 8
במלחמה

19,900

ילדים הוכרו בבטל"א
כנפגעי איבה כתוצאה
מהמלחמה

1,873

ילדים הוכרו בבטל"א כנכי
פעולות איבה כתוצאה
מהמלחמה
(20% נכות ומעלה)

מקור: דו"ח משרד המשפטים (יחידת התיאום הממשלתית לזכויות ילדים ונוער), בנוגע לפגיעה בילדים ובנוער (שטרם מלאו להם 18) במהלך מלחמת חרבות ברזל, עדכנית ליולי 2024.



מפונים



- בחודשים הראשונים למלחמת חרבות ברזל כ- 250 אלף (מספר משוער) ישראלים עזבו את בתיהם.
- המדינה אישרה פינוי רשמי, בתמיכתה, עבור: ישובים בצפון בטווח של עד 5 ק"מ מהגבול; וישובים בעוטף עזה בטווח של עד 7 ק"מ מהגבול. שר הביטחון הוסמך להורות על עיתוי הפעלת תכניות הפינוי. בפועל, בצפון הופעלו תכניות פינוי עד טווח של כ-3.5 ק"מ מהגבול.
- בראשית המלחמה, תמכה המדינה ברענון לעשרות אלפים מתושבי אשקלון אשר לא היה להם מיגון מספק מירי הרקטות.
- באמצע אוגוסט הסתיים מימון הפינוי עבור יישובי הדרום אשר הוגדר כי אין מניעה ביטחונית/ שיקומית לחזרתם.
- להלן תמונת המצב לגבי המפונים מתוקף החלטת הממשלה, נכון לאמצע ספטמבר 2024:

סה"כ תושבי היישובים אשר פונו מתוקף החלטות הממשלה בתחילת המלחמה:
כ-143,000 תושבים

מתוכם:

כ-74,600 איש מהדרום

כ-68,500 איש מהצפון

מרבית יישובי הדרום אשר פונו אינם מפונים כיום והוגדר כי אין מניעה לחזרה אליהם, למעט 13 יישובים אשר קיימת מניעה ביטחונית / שיקומית לחזרה אליהם

כלל יישובי הצפון אשר פונו עדיין מפונים

סה"כ תושבי היישובים אשר עדיין מפונים מתוקף החלטות הממשלה:
כ-75,500 תושבים

מתוכם:

כ-7,000 איש מהדרום

מתוכם:

כ-68,500 איש מהצפון

מתוכם:

כ-3,700 (54%) שוהים בקהילה (הערכה)

כ-42,000 (62%) שוהים בקהילה (הערכה)

כ-400 (6%) שוהים במלונות (ע"פ נתוני מערכת 'יחד')

כ-15,100 (22%) שוהים במלונות (ע"פ נתוני מערכת 'יחד')

כ-200-300 (4%) שוהים ביישוב המפונה (הערכה)

כ-11,000 (16%) שוהים ביישוב המפונה (הערכה)

כ-2,600 איש (37%) שוהים במגורי ביניים (נתוני מערכת 'יחד'+ הערכה)

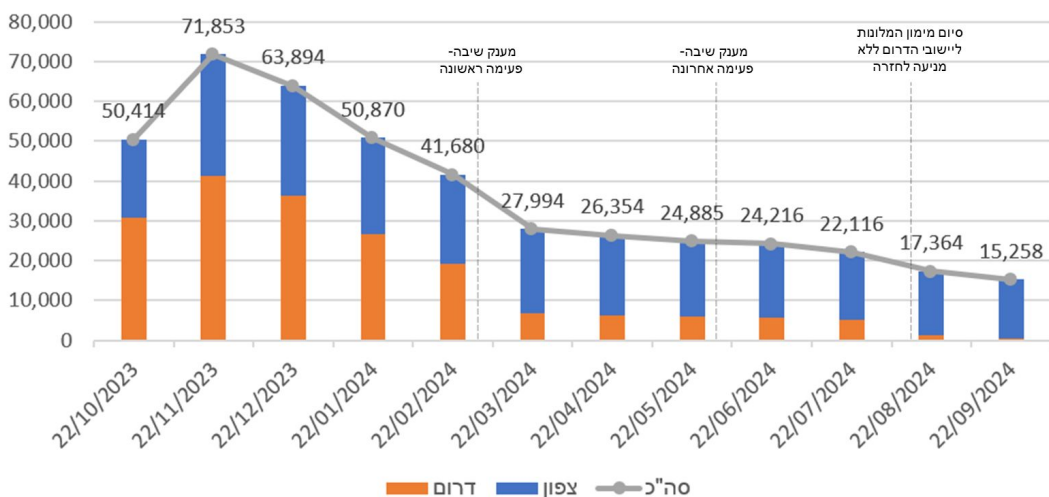


מפונים



מרבית המפונים למלונות עזבו אותם לאורך השנה. כעת פחות מרבע מכלל מפוני הצפון עדיין נמצאים במלונות, וכמעט ולא נותרו במלונות מפונים מהדרום.

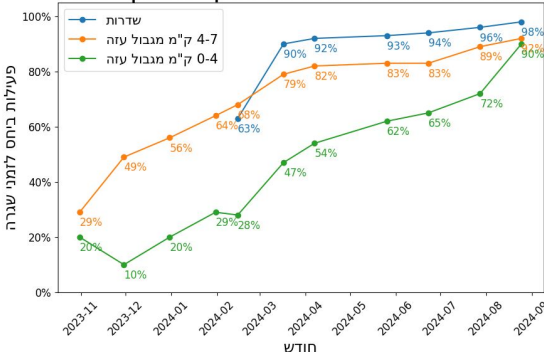
מספר המפונים במלונות לאורך המלחמה



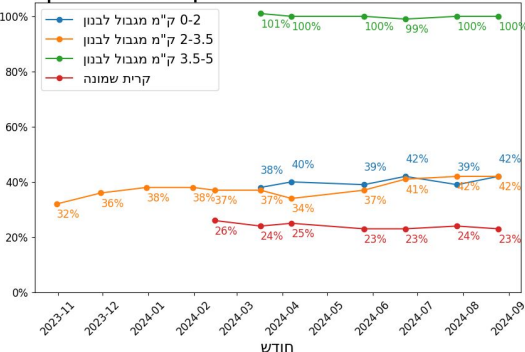
* מבוסס על נתוני מערכת 'יחד' בפורטל אגמים.
* הנתונים מתייחסים רק למפונים אשר פונו מתוקף החלטות הממשלה (ולא למתפנים אשר התפנו עצמאית).

לאורך השנה חלה מגמה של חזרת מפונים מהדרום לבתיהם, בעוד בצפון הארץ המצב היה לרוב סטטי. לעומת השהות במלונות, הנתונים על שהות המפונים בקהילה (ומתוכם בישובים המפונים) מורכבים להערכה. אחד המדדים בהם ניתן להעזר לזיהוי המגמות הינו מדד החזרה לשגרה של בזק.

"מדד החזרה לשגרה של בזק" בעוטף עזה



"מדד החזרה לשגרה של בזק" בגבול לבנון



* מדד אגרסיבי על אחוז בתי האב המשתמשים באינטרנט ביתי ביחס לשגרה. אנו ממליצים להתייחס בעיקר למגמות המוצגות בגרף, אולם איננו יודעים את מידת הדיוק של הנתונים עצמם, ואין הכרח שהם משקפים במדויק את אחוז התושבים הנמצא בישוב.
** מרבית הישובים שיש מניעה לחזרה אליהם בדרום אינם מיוצגים על ידי מדד זה (בהתייחס לטווח 0-4 ק"מ מגבול עזה).
*** עראמשה וע'ג'ר המצויים בטווח של 0-2 ק"מ מהגבול מאוכלוסיים באחוזים גבוהים (קרוב לשגרה). עקב כך ביצענו תיקון סטטיסטי גם והוצאנו אותם מהגרף המוצג, בכדי להציג את המצב ביתר הישובים בטווח זה.



מפונים



סטטוס יישובים בדיוור זמני לפי חלוקה לסיבות מניעה

מניעה שיקומית + מניעה ביטחונית		מניעה ביטחונית	מניעה שיקומית
כפר עזה	כרם שלום	סופה	בארי
ניר עוז	חולית	נתיב העשרה	רעים
נירים	כיסופים	ניר יצחק	
עין השלושה	נחל עוז		

מתוך נתוני מנהלת 'תקומה'

סטטוס יישובים בדיוור זמני

סופה בדיוור זמני ברמת גן ואופקים	ניר עוז בדיוור זמני בקריית גת	נתיב העשרה בדיוור זמני בגן יבנה ואשקלון ותל אביב	רעים בדיוור זמני בתל אביב	כרם שלום בדיוור זמני באשלים	כפר עזה בדיוור זמני בשפיים ובהרצליה בהמשך יעברו לרוחמה	בארי החלו את המעבר לדיוור זמני במצרים
כיסופים החלו את המעבר לדיוור זמני בעומר	נחל עוז בדיוור זמני במשמר העמק ונתיבות	חולית בדיוור זמני ברביבים	עין השלושה בדיוור זמני בנתיבות	ניר יצחק בדיוור זמני באילת ומשאבי שדה	נירים בדיוור זמני בבאר שבע	

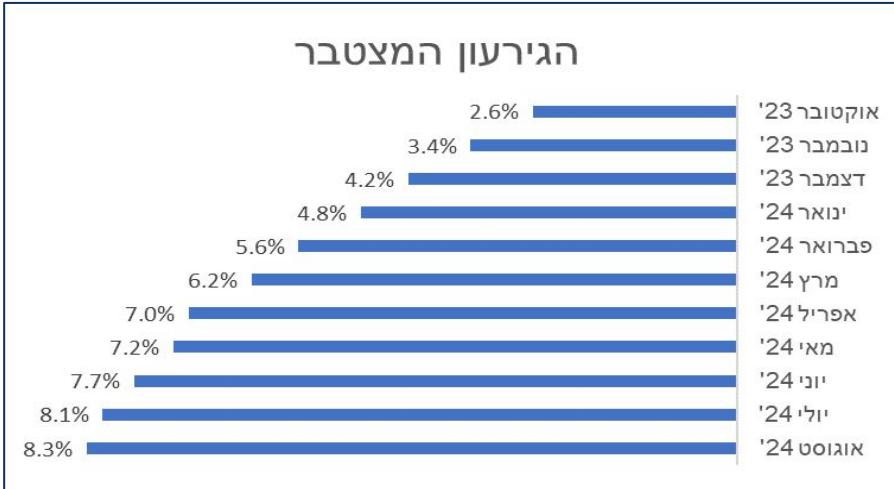
מתוך נתוני מנהלת 'תקומה'



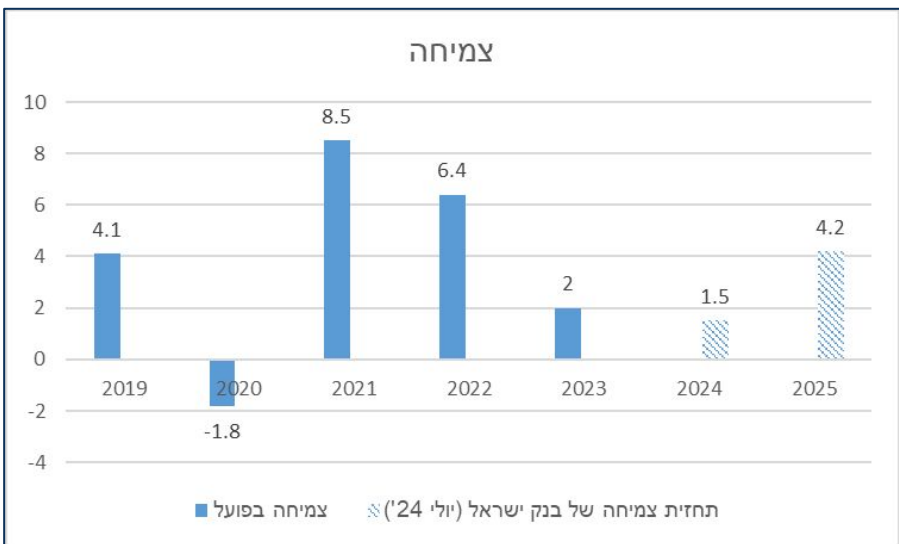
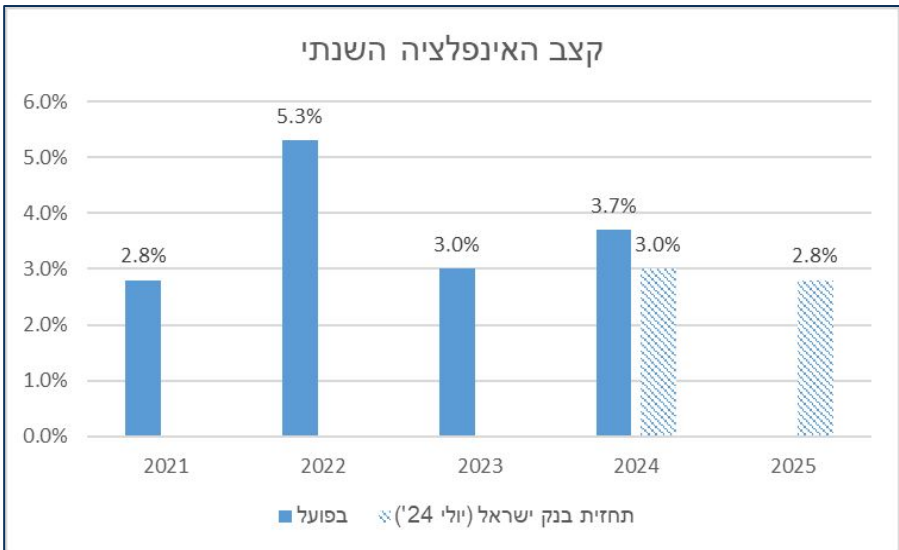
כלכלה - נתונים כלליים



- למלחמה עלויות כלכליות. על רקע ההוצאות הביטחוניות והאזרחיות שגררה המלחמה, עלה הגירעון המצטבר, האינפלציה עלתה, והצמיחה נפגעה:



* ב-12 החודשים הקודמים לכל חודש, ע"פ דיווחי החשב הכללי במשרד האוצר



עיבוד לנתוני OECD data ונתוני בנק ישראל

אינפלציה היסטורית:

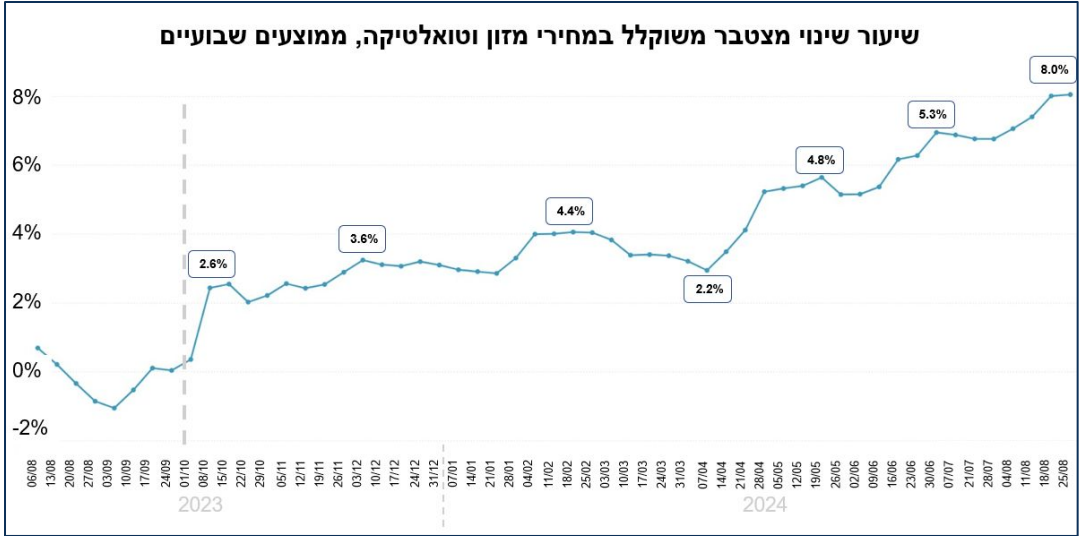
[tps://www.kantahome.com/forecasts-and-indexes/price-index](https://www.kantahome.com/forecasts-and-indexes/price-index)



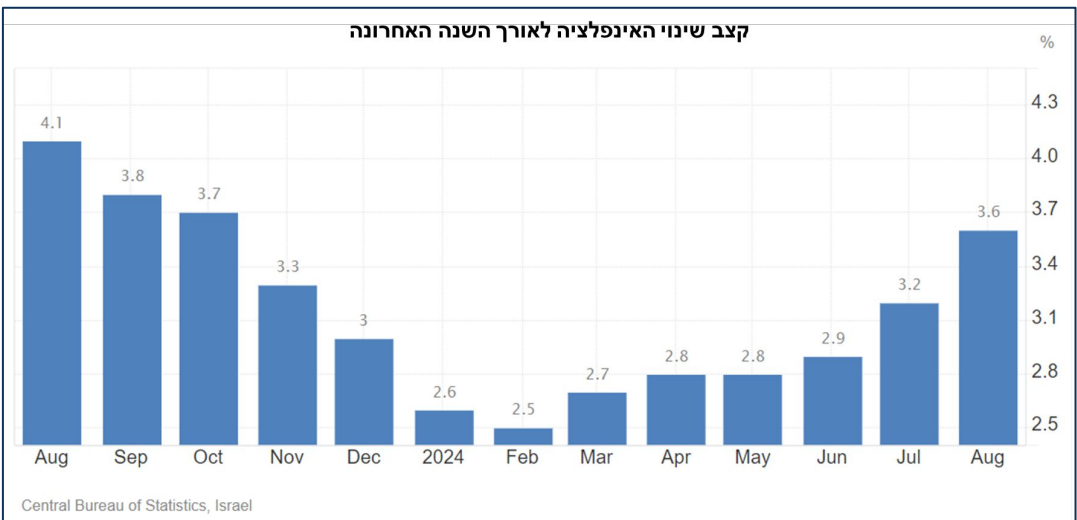
כלכלה - אינפלציה



- מניתוח שבועי של השינויים במחירי המוצרים שעורך משרד הכלכלה מאז פרוץ המלחמה, עולה כי **מחירי המזון והטואליטיקה יקרים ב-8.0%** בהשוואה לחודשים שלפני פרוץ המלחמה (נכון לשבוע של ה-27.8), מה שמביא את המחירים לרמתם הגבוהה ביותר מתחילת המלחמה.



- האינפלציה מתחילה לעלות מאז חודש מרץ 2024, בחודש אוגוסט עלתה ל-3.6% וחצתה את הגבול העליון של הטווח הרצוי (2-3%). העלייה באינפלציה בחודש אוגוסט מתחילה לשקף מגמת התנתקות ממגמת האינפלציה של ארה"ב, שבה האינפלציה הוסיפה לרדת וכעת עומדת על 2.4%.





כלכלה- דירוג האשראי של ישראל



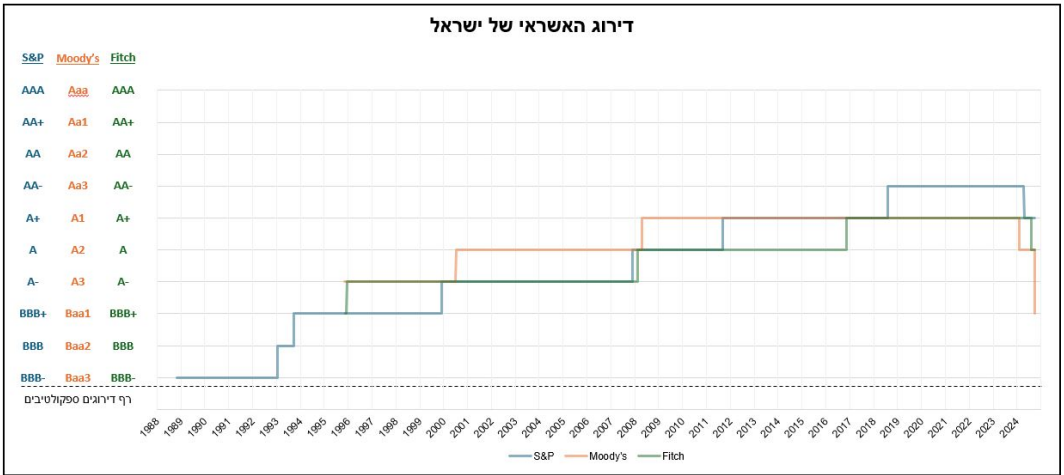
■ במהלך חודשי המלחמה, חברות דירוג האשראי S&P, Moody's ו-Fitch הורידו את **דירוג האשראי של ישראל ושינו את התחזית לשלילית:**

■ **Moody's** הורידה בפברואר '24 את דירוג האשראי מ-A1 ל-A2 ועדכנה ל"תחזית שלילית", במאי השאירה את הדירוג ללא שינוי ולקראת סוף ספטמבר הורידה את הדירוג בשתי רמות עד לדירוג של Baa1.

■ **S&P** הורידה את דירוג האשראי באפריל מ-AA+ ל-A ועדכנה ל"תחזית שלילית".

■ **Fitch** באפריל השאירה את הדירוג ללא שינוי ועדכנה את ל"תחזית שלילית" ובאוגוסט הורידה את הדירוג מ-A+ ל-A.

* יש לציין שעוד בטרם ירדו הדירוגים בפועל, עלו מחירי האשראי שניתנו לישראל.

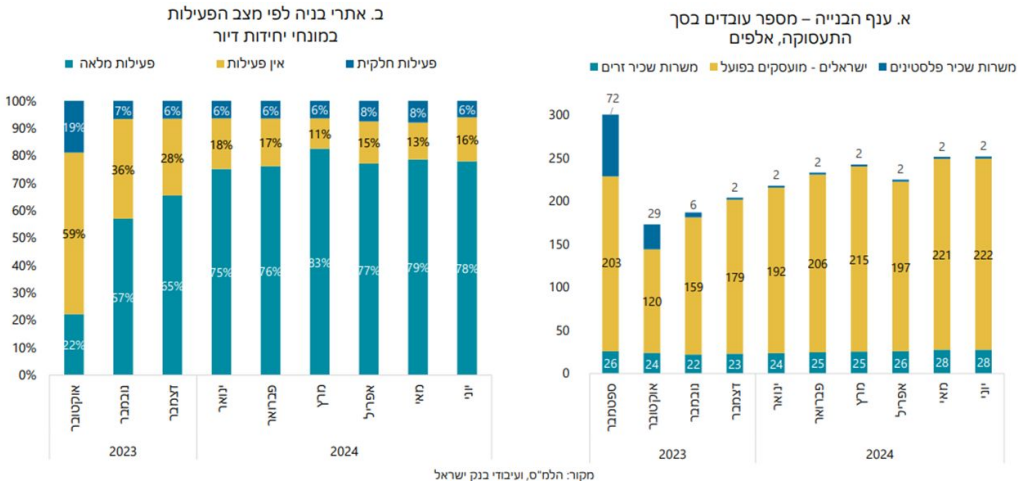




כלכלה - פגיעה בענף הבנייה ובתיירות חוץ

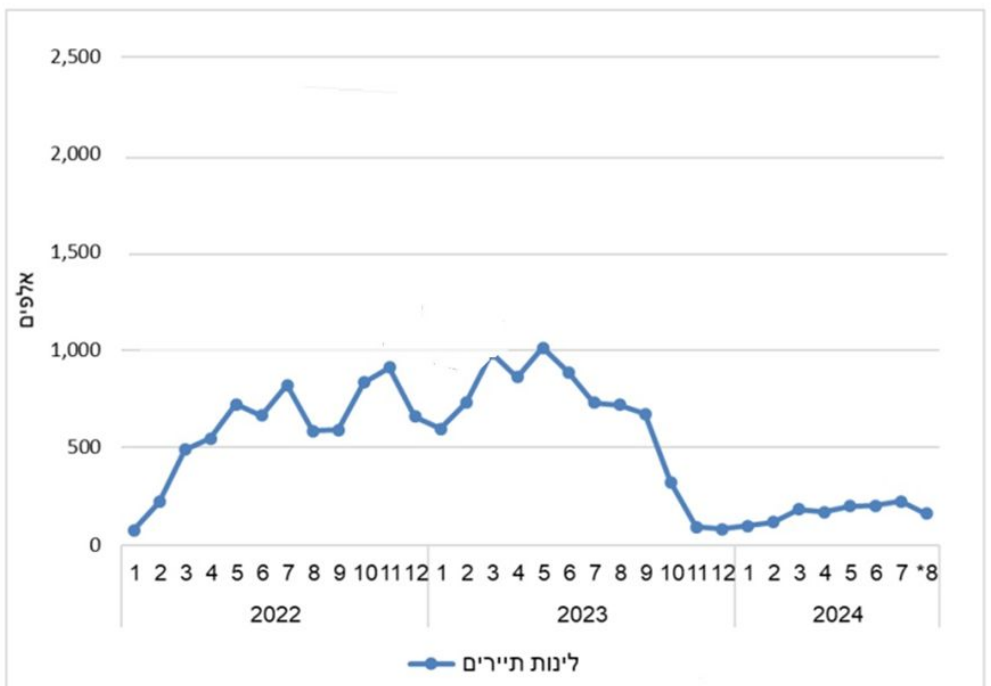


- בענף הבניה היה חוסר בידיים עובדות לאורך מרבית השנה, ובעקבות כך פעילות לא מלאה באתרי הבניה.



- ענף התיירות - מאז פרוץ המלחמה מספר התיירים הזרים (הלא ישראליים) השוהים במלונות נשאר נמוך משמעותית ויציב יחסית.

לינות תיירים במלונות לפי חודשים, 2024-2022, מיליונים



מתוך נתוני הלמ"ס



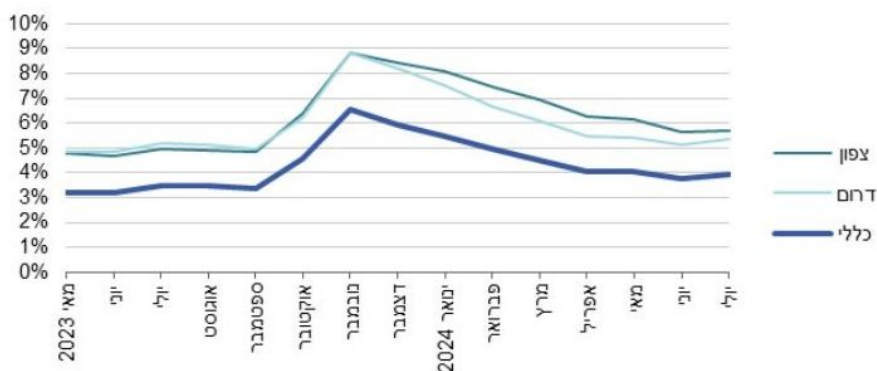
כלכלה - פגיעה ביישובי קו העימות



פגיעה כלכלית ביישובי קו העימות:

- אבטלה לפי מחוזות - בעיצומה של המלחמה זינק שיעור האבטלה ל-9% (בדרום ובצפון), ומאז התמתן כאשר בצפון עומד על 6% ובדרום על 5% (שיעור האבטלה הכללי עומד על 2.8%).** כמו כן, עלה כי מתוך דורשי העבודה בצפון ובעוטף, אחוז הנשים גבוה יותר משל גברים, לעומת אחוז זהה בשאר חלקי הארץ.

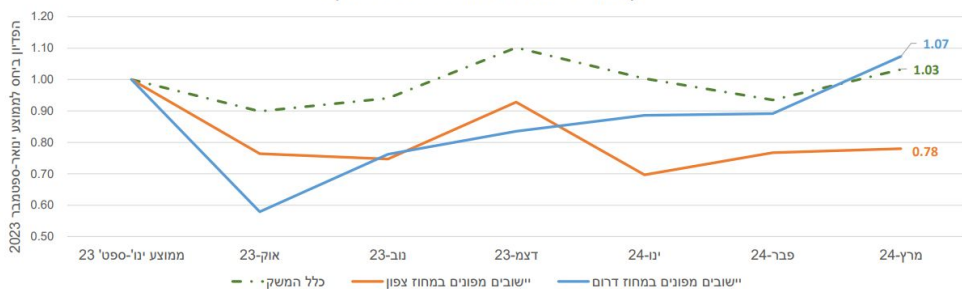
שיעור דורשי העבודה הפעילים לפי מחוז, מאי 2023-יולי 2024



מקור: איתי גת, מרכז טאוב | נתונים: שירות התעסוקה

- רמת הפעילות הכלכלית של יישובי המפונים בצפון הייתה נמוכה יחסית - ברבעון הראשון של 2024 הפדיון בצפון נמוך ביותר מ-20% מרמתו טרם מלחמה (בדגש על ענפי האירוח, החקלאות ומסעדות). ביישובים שפוננו בדרום ישנה התאוששות משמעותית כמו גם בכלל המשק.**

הפדיון ביחס לזמני שגרה - יישובי מפונים וסה"כ המשק (ממוצע ינואר-ספטמבר 2023=100)



ניתוח מצב המשק של משרד הכלכלה 9.6.2024

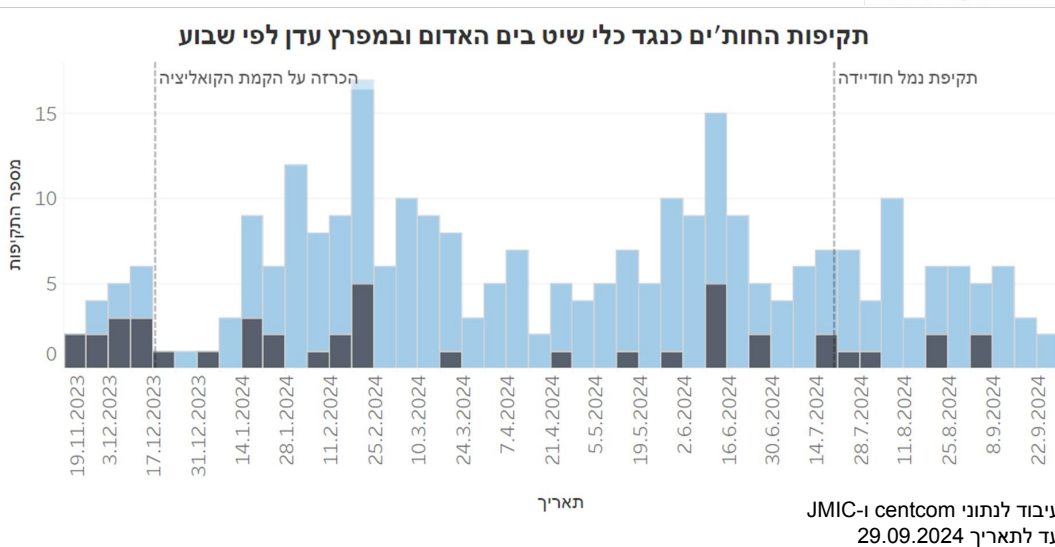


השייט בים האדום



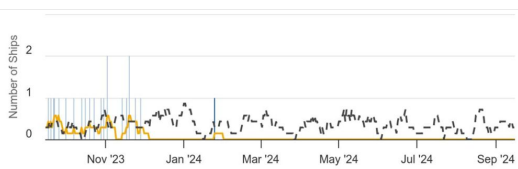
השייט דרך הים האדום צומצם עקב תקיפת אניות משא על ידי החות'ים, עם דגש על אניות המקושרות (ולו באופן עקיף) לישראל. קואליציה בינלאומית יירטה וסיכלה חלק ניכר ממתקפות אלו, ועדיין שתי אניות טבעו, מספר פעמים נוצר חשש לדליפת מכלית נפט, ומספר אניות נחטפו.

■ מקפות שנכשלו / יורטו
■ פגיעות בכלי שיט

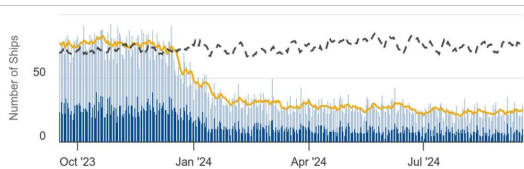


בהתאם למצב חלק מכלי השיט שינו את מסלוליהם לנתיבים העוקפים את אזור האיום. מספר כלי השיט (קו צהוב) שעוברים במיצרי באב אל-מנדב (הים האדום) נמוך בכחצי מבשנה שעברה (שחור מקווקו) ובהתאם חלה עליה בתנועת האניות דרך הנתיב העוקף מדרום אפריקה (כף התקווה הטובה). **מאז דצמבר פעילות נמל אילת עצרה לחלוטין.**

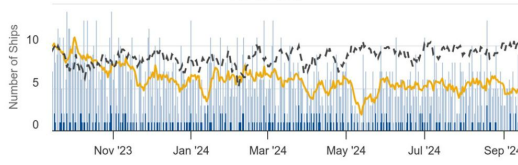
נמל אילת



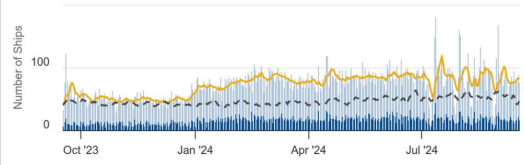
מצרי באב אל-מנדב



נמל חיפה



כף התקווה הטובה



● מספר המכליות
● מספר ספינות המשא
— ממוצע נע 7 יומי
— ממוצע נע 7 יומי

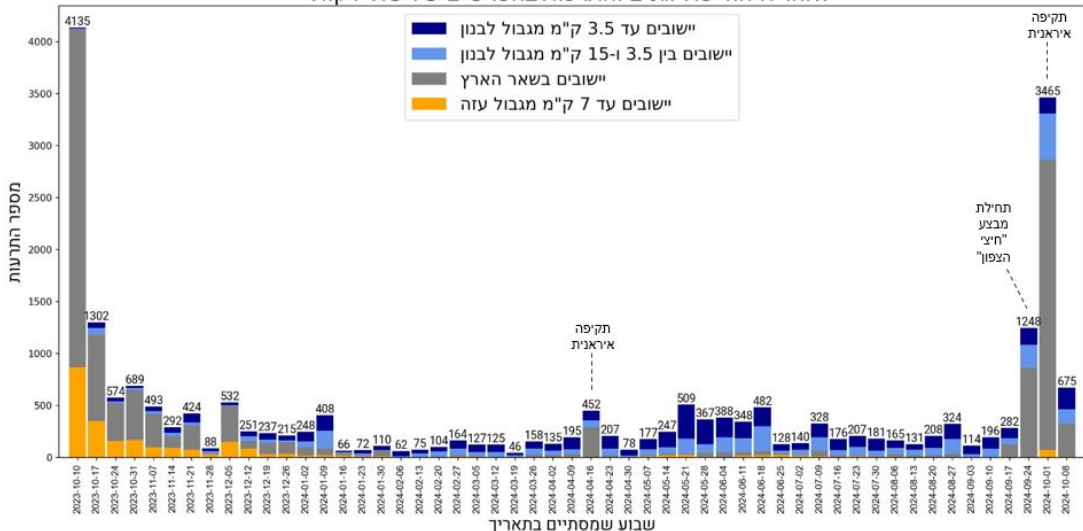


ניתוח התרעות



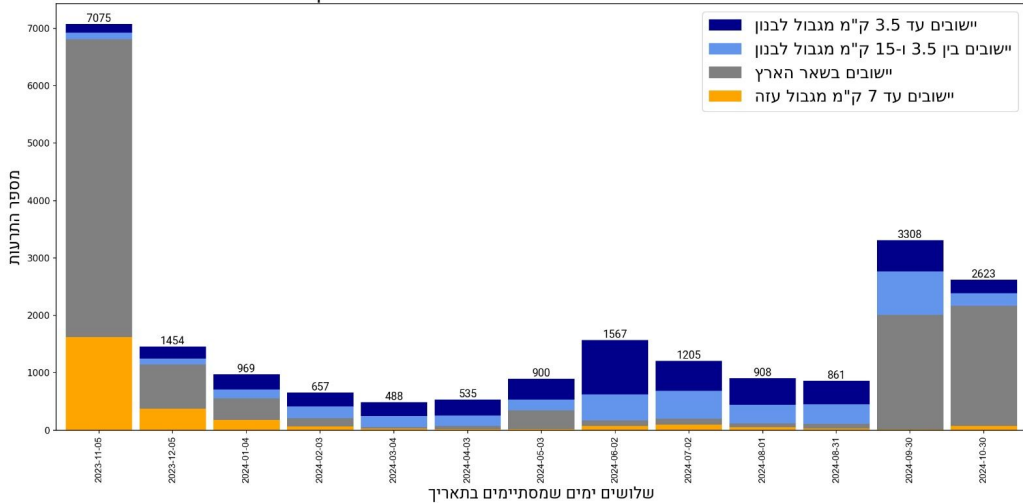
בין התאריכים 7 באוקטובר '23 ועד ה- 6 באוקטובר '24 הופעלו בשטח ישראל כ-22,000 התרעות. להלן תצוגת מספר ההתרעות מתחילת המלחמה (עד 6 באוקטובר) בחתך שבועי; חודשי; ומצטבר.

מספר התרעות לפי אזור בארץ
לאחר איחוד פוליוגונים והתרעות בהפרשים של שתי דקות



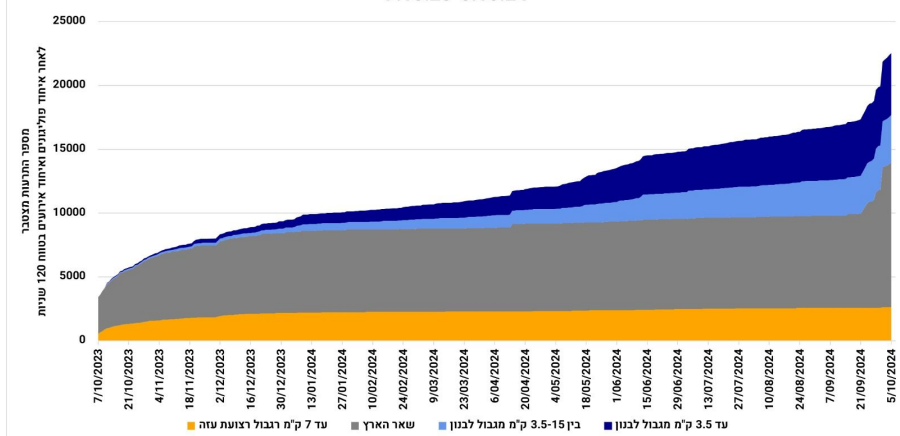
* הגרף מתייחס להתרעות בתאריכים 7 באוקטובר '23 עד ה-5 באוקטובר '24. נתוני השבוע האחרון חלקיים.

מספר התרעות לפי אזור בארץ
לאחר איחוד פוליוגונים והתרעות בהפרשים של שתי דקות



* הגרף מתייחס להתרעות בתאריכים 7 באוקטובר '23 עד ה-5 באוקטובר '24. נתוני החודש האחרון חלקיים.

מספר התרעות צבע אדום מצטבר לפי אזור בארץ
7.10.23-5.10.24

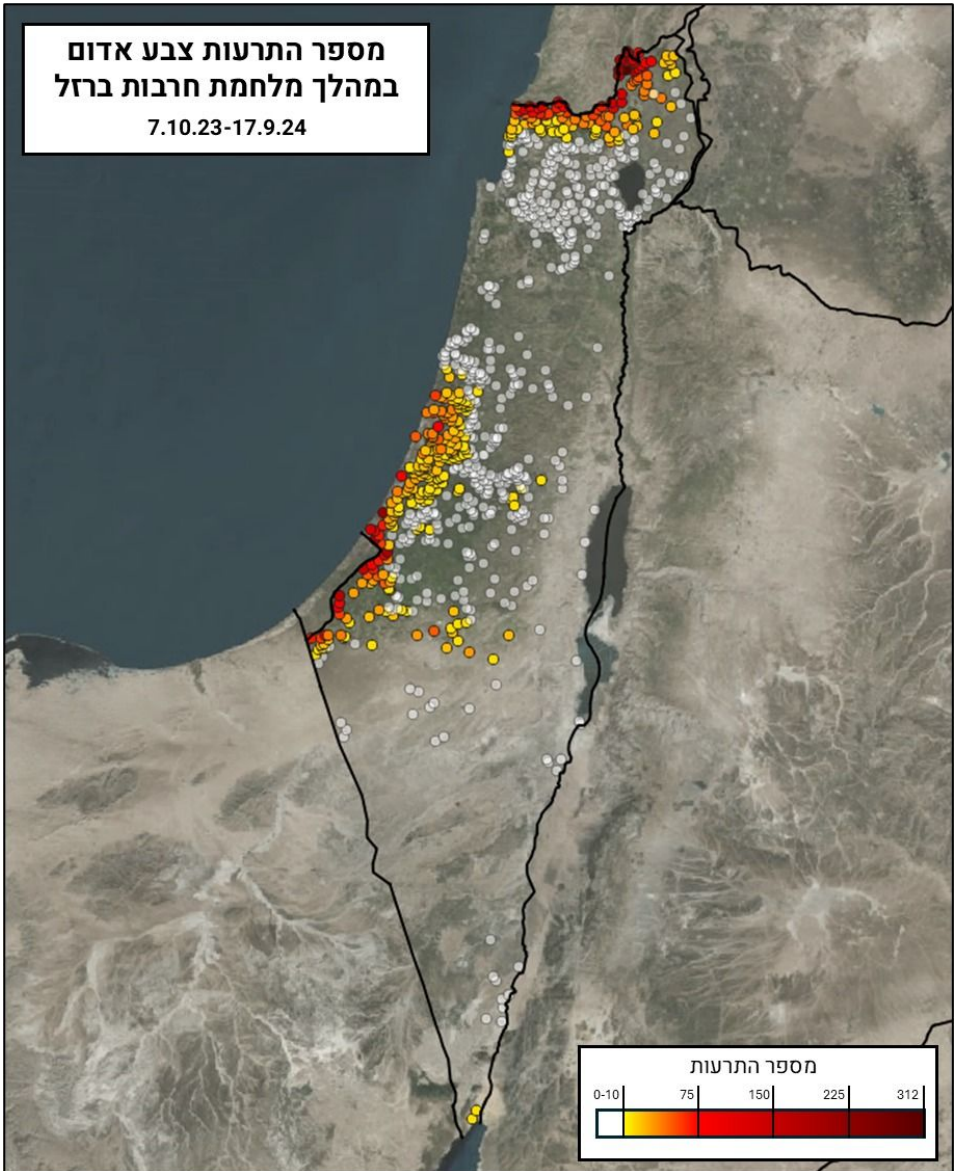




ניתוח התרעות



- להלן מפה המציגה את כלל היישובים אשר חוו התרעה (לפחות אחת), מתחילת המלחמה ועד ה-17 בספטמבר. יישובים בהם הופעלו יותר מ-10 התרעות נצבעו (בהתאם לכמות ההתרעות).



- נכון ל-17 בספטמבר, מספר האזרחים (שלפי מקום מגוריהם) חוו התרעה אחת לפחות מאז תחילת המלחמה: 8,977,800 (כ-90% מאוכלוסיית מדינת ישראל)*.

- נכון ל-17 בספטמבר, מספר האזרחים שחוו 20 התרעות ויותר: 4,169,200 (כ-42% מאוכלוסיית ישראל).

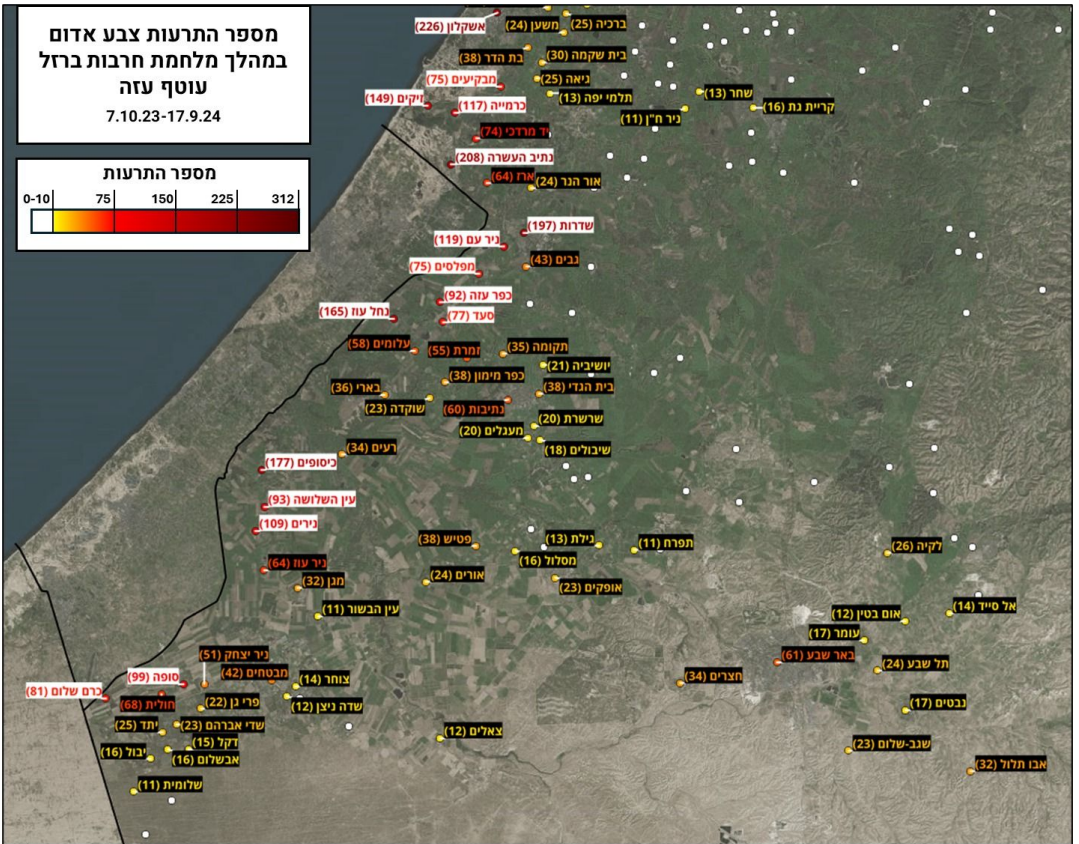
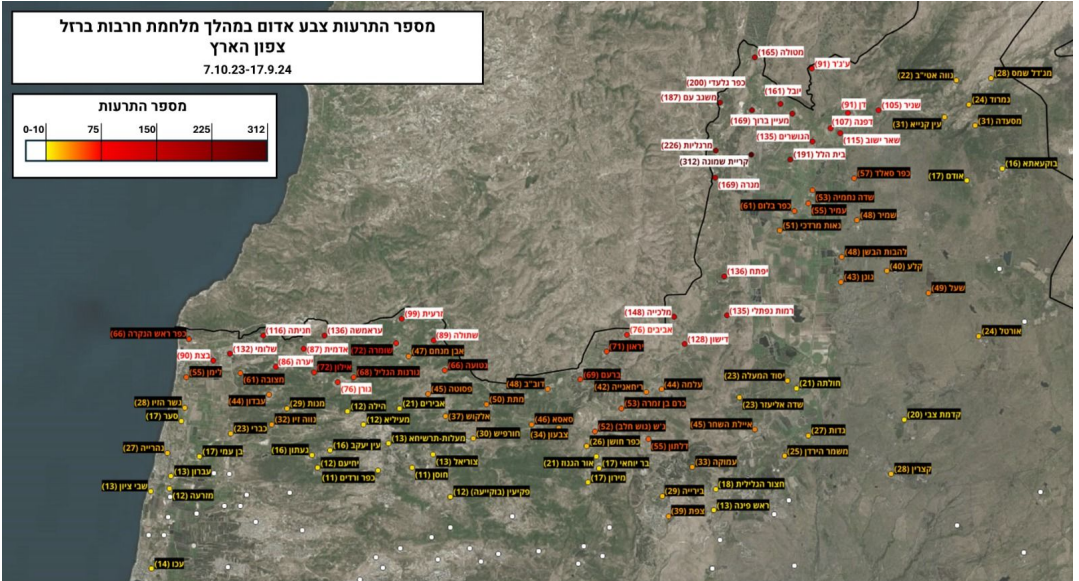
*נתון זה עלה עד ל-6.10 לכ-9,183,200 (כ-95% מאוכלוסיית מדינת ישראל).



ניתוח התרעות



להלן מפות המציגות את מספר ההתרעות ביישובי הצפון והדרום, מתחילת המלחמה ועד ה-17 בספטמבר. שמות היישובים נכתבו בסקאלה של צבעים בהתאם למספר ההתרעות שהופעלו בהם.



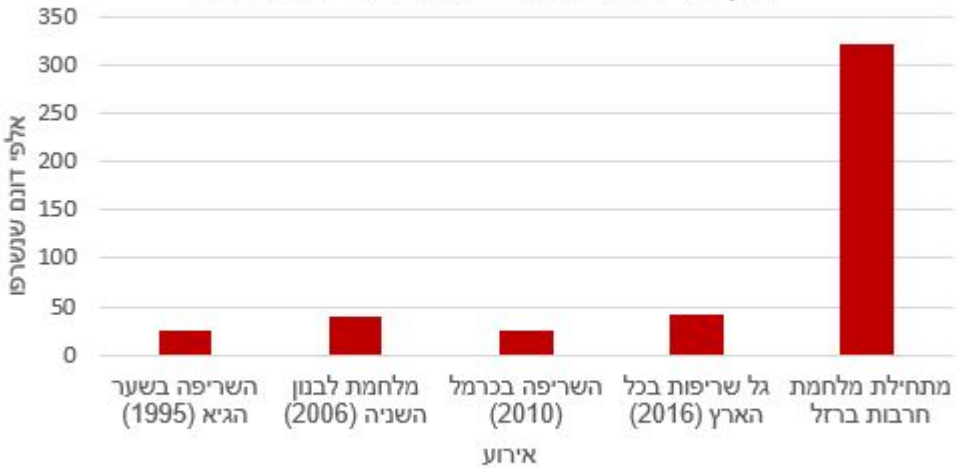


שריפות



- הירי הרקטי לעבר ישראל גרר ריבוי שרפות לאורך השנה. בצפון הארץ התחוללו שריפות מרובות, בדגש על יולי ואוגוסט 2024.
 - להלן גרף המציג את מספר הדונם (באלפים) שנשרפו במלחמת 'חרבות ברזל' בהשוואה לאלו שנשרפו באירועי שריפה משמעותיים בעשורים האחרונים.
- ניתן לראות כי נזקי השריפות במהלך 'חרבות ברזל' עולים משמעותית על הנזקים מאירועים קודמים.

נזקי שריפות גדולות בישראל בעשורים האחרונים



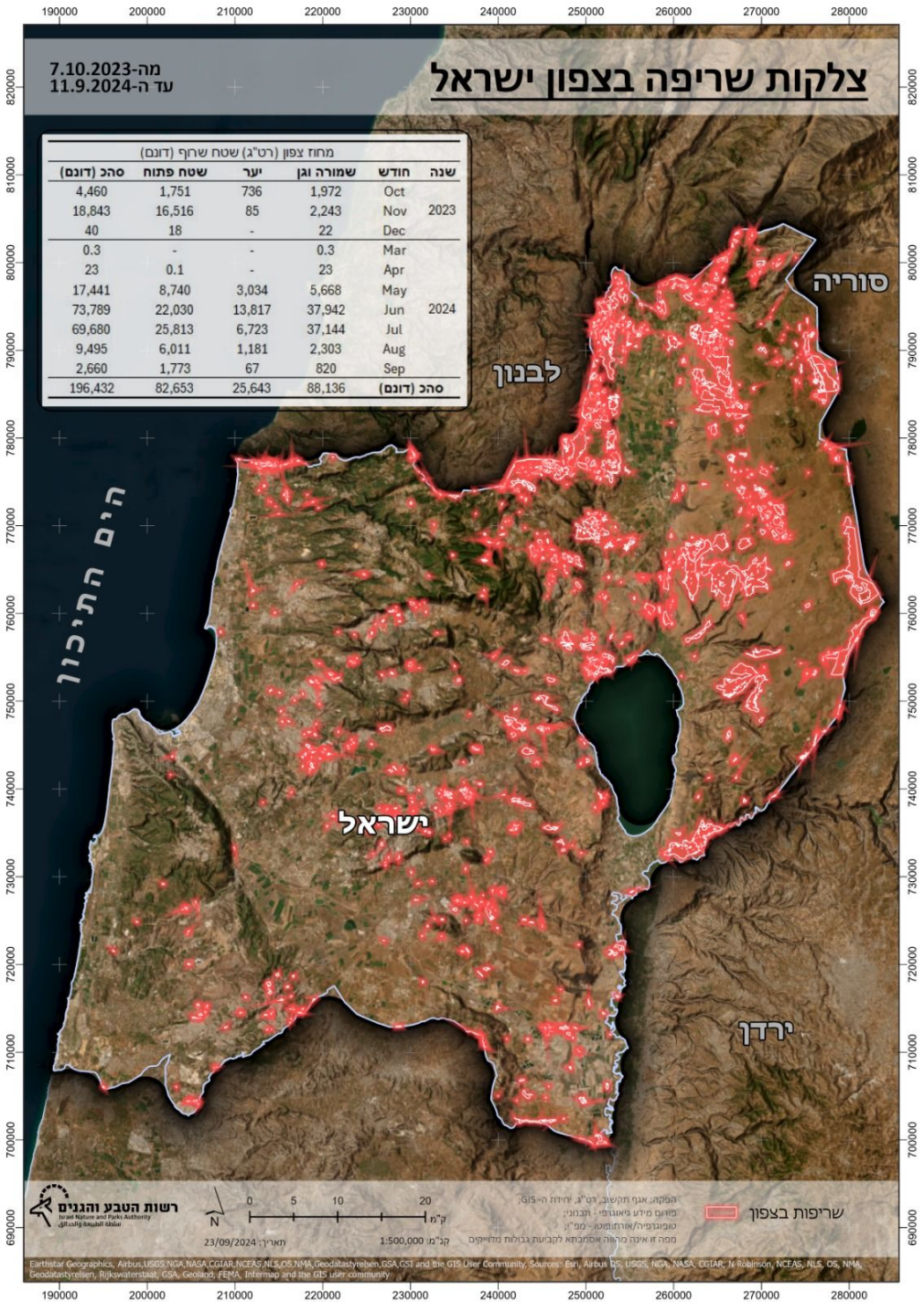
- הנתונים אודות 'חרבות ברזל' מתייחסים לתאריכים 7 באוקטובר '23 עד ה-8 בספטמבר '24.



שריפות



להלן תוצר של רשות הטבע והגנים המציג את נזקי השריפות באזור הצפון בלבד. החלקים הצבועים במפה מציינים אזור אשר חווה שריפה.





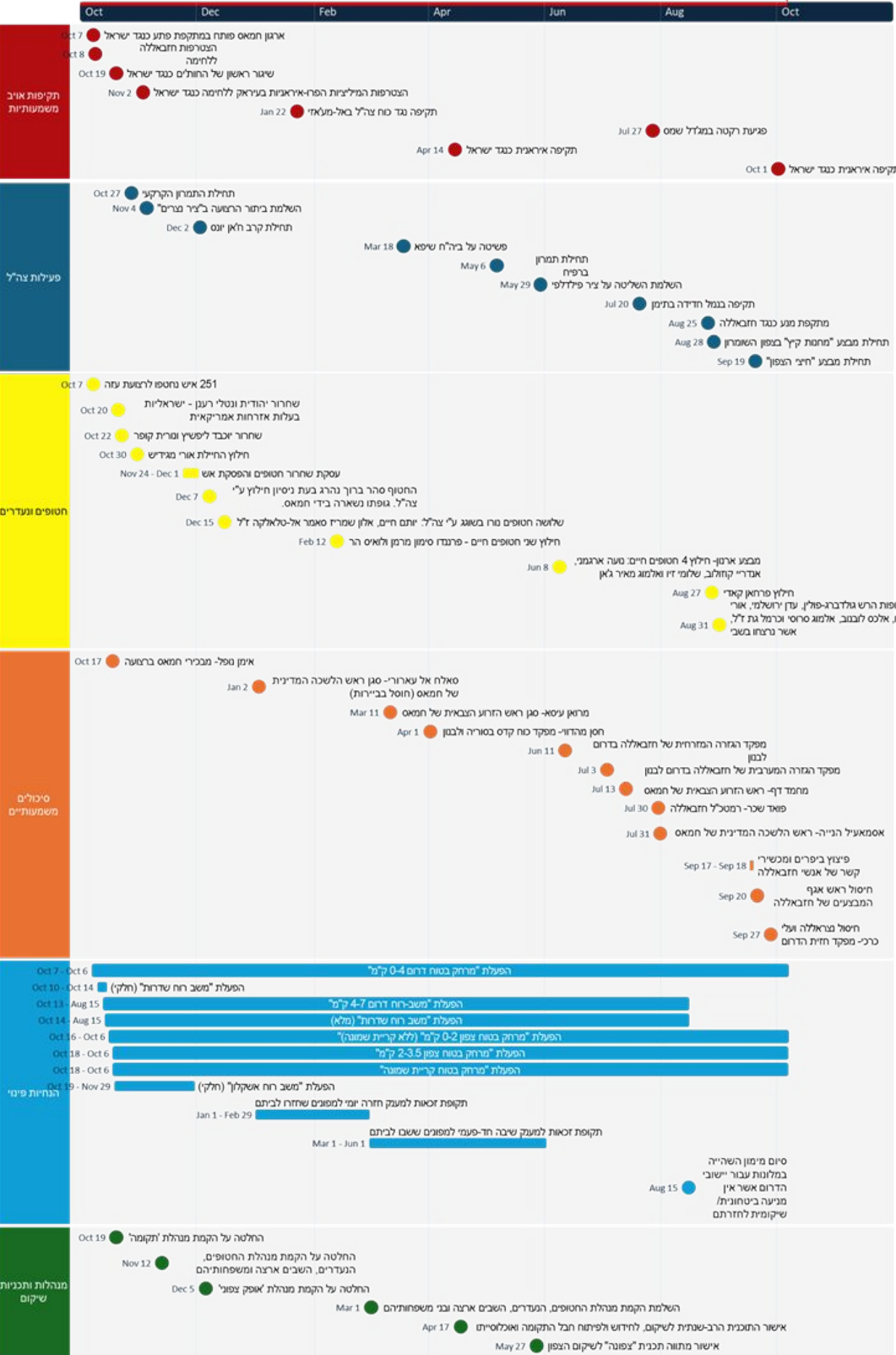
אירועים מרכזיים במהלך המלחמה



'חרבות ברזל' - אירועים מרכזיים מתחילת המלחמה

Today

2024





מקורות



- נתוני מערכת אמו"ן - מערכת של דשבורדים לתמיכה בקבלת החלטות בנושאים לאומיים: הצגת תמונת מצב רוחבית של התושבים והמדינה, ע"י ריכוז מידע מגופי הממשלה והרשויות בעולמות תוכן שונים.
- נתוני מערכת 'חד' - מערכת שהוקמה על ידי מערך הדיגיטל הלאומי כדי לאפשר למשרדי הממשלה לזהות את מיקומם וצרכיהם של המפונים במגוון נושאים, כגון רווחה, חינוך, בריאות, ועוד.
- מערכת אג"מים פקע"ר
- הודעות דובר צה"ל, אתר צה"ל - חללי המלחמה
- עדכוני משרדי ממשלה - <https://www.gov.il/he/departments/news?skip=0&limit=10>
- קבוצת טלגרם רשמיות של-משרד הביטחון, משרד החינוך, ביטוח לאומי, רשות האוכלוסין, למ"ס.
- עדכוני מנהלת 'תקומה' - [/https://govextra.gov.il/tkuma/tkuma/home](https://govextra.gov.il/tkuma/tkuma/home)
- ההוצאות הצבאיות של המלחמה - https://www.calcalist.co.il/local_news/article/hj1upkbr0
- הערכת עלות המלחמה - <https://www.themarker.com/news/2024-05-30/ty-article/0000018f-c8b8-d4da-a58f-fff93f4e0000>
- מרכז המידע למודיעין ולטרור - [/https://www.terrorism-info.org.il/he](https://www.terrorism-info.org.il/he)
- דיווחי פיקוד מרכז של ארצות הברית - [/https://www.centcom.mil](https://www.centcom.mil)
- דיווחי - JMIC
- <https://combinedmaritimeforces.com/combined-task-forces/joint-maritime-information-center>
- בנק ישראל תחזית מאקרו כלכלית יולי 2024 - <https://www.boi.org.il/publications/regularpublications/staff-forecast/%D7%94%D7%AA%D7%97%D7%96%D7%99%D7%AA-%D7%94%D7%9E%D7%A7%D7%A8%D7%95-%D7%9B%D7%9C%D7%9B%D7%9C%D7%99%D7%AA-%D7%A9%D7%9C-%D7%97%D7%98%D7%99%D7%91%D7%AA-%D7%94%D7%9E%D7%97%D7%A7%D7%A8-%D7%99%D7%95%D7%9C%D7%99-2024>
- נגייד בנק ישראל בכנס מכון אהרון למדיניות כלכלית, יולי 2024 - <https://www.youtube.com/watch?v=GeYUvEN9-Zk>
- מאקרו כלכלה בישראל, המכון הישראלי לדמוקרטיה - <https://www.idi.org.il/media/24042/pre-war-macroeconomic-state-and-its-effects-on-the-economy.pdf>
- עובדים זרים, בנק ישראל - <https://www.boi.org.il/media/pcylfmqm/%D7%94%D7%95%D7%93%D7%A2%D7%AA-%D7%94%D7%A8%D7%99%D7%91%D7%99%D7%AA-%D7%9E%D7%A7%D7%95%D7%A9%D7%A8-%D7%9C%D7%90%D7%99%D7%95%D7%A8%D7%99-%D7%94%D7%9E%D7%A6%D7%92%D7%AA.pdf>
- מצב המשק של משרד הכלכלה, יוני 2024 - https://www.gov.il/BlobFolder/news/meshek-090624/he/procedures_%D7%A1%D7%A7%D7%99%D7%A8%D7%AA%20%D7%9E%D7%A6%D7%91%20%D7%94%D7%9E%D7%A9%D7%A7%209-6-2024.pdf
- לינות תיירים הלמ"ס, אוגוסט 2024 - https://www.cbs.gov.il/he/mediarelease/DocLib/2024/306/28_24_306b.pdf
- ילדים ונוער במלחמה- דו"ח משרד המשפטים (יחידת התיאום הממשלתית לזכויות ילדים ונוער) בנושא: ילדים ונוער במלחמה, יולי '24 - <https://www.gov.il/BlobFolder/news/committee-of-directors/he/Governme-nt-report-.pdf>



אודות הדו"ח



במהלך אוקטובר 2023 התניעו מערך הדיגיטל הלאומי ומשרדים נוספים את מהלך אמו"ן (איחוד מידע ונתונים), כולל הקמת מערכת מידע שתאפשר ניהול מבוסס נתונים של מצב החירום. במסגרת המהלך, כהשלמה למערכת הדיגיטלית, הוקם מרכז מידע וידע המנתח נתונים המגיעים ממשרדי הממשלה השונים ונוגעים למשבר.

אחת לשבוע, מוציא המרכז דו"ח פנימי עם תמונת מצב עדכנית ותובנות ביחס למצב החירום, ומדי פעם נכתבים זרקורים בנושאי עניין. דו"ח זה אינו מחליף העמקה בתחומים שונים, אינו מחליף מידע שמפרסמים גופי הממשלה השונים ואינו תחליף למערכת המידע של אמו"ן.

מוזמנים לשלוח משוב באמצעות הקישור בתחתית העמוד.

להצטרפות (עובדי ממשלה/גופים ציבוריים) לרשימת התפוצה, יש לשלוח הודעה לניר ינובסקי ממערך הדיגיטל - 050-8784284 הכוללת גם שם ותפקיד.

הדו"חות זמינים לצפייה גם במערכת אמו"ן.

הדו"חות נבנו לצרכים פנימיים לשם יידוע מקבלי החלטות בגופים ציבוריים בנתונים ובתובנות הרלוונטיים לפעילותם היומיומית, בסמוך לזמן אמת. המידע וההערכות השונים המופיעים בדו"ח עלולים להיות שגויים או חלקיים, והם אינם מבטאים עמדות רשמיות של גורם ממשלתי כלשהו. לקבלת נתונים רשמיים בנושאים סטטיסטיים מומלץ לפנות ללשכה המרכזית לסטטיסטיקה וכן למשרדי הממשלה השונים בתחומי פעילותם.

נייר זה מיועד לשימוש משרדי הממשלה. במידה ותרצו לפרסם/לצטט נתונים מתוכו- אנא צרו עימנו קשר.

בתקווה לימים שקטים יותר,
מרכז מידע וידע

נשמח למשוב על הדו"ח בקישור:

<https://forms.gle/aQQCb5ZpwPNqriqt6>